

La Compañía Alemana de Electricidad: técnica y poder en la representación de la imagen del Centenario

Patricia Méndez¹

(CONICET – Centro de Documentación de
Arquitectura Latinoamericana, Buenos Aires)

“... la Fotografía, para sorprender, fotografía lo notable;
pero muy pronto, por una reacción conocida,
decreta notable lo que ella misma fotografía”²

En ocasión del Centenario de la Revolución de Mayo, la euforia político social desatada para celebrarlo fue traducida en festejos descomunales: exposiciones internacionales, congresos científicos y narraciones de distinta índole fueron empleados por el gobierno y los intelectuales como pretexto para posicionar la imagen de la “gran Capital” en el escenario internacional.

La fotografía fue uno de los recursos gráficos más utilizados en tal ocasión y constituyó, sino el más empleado, el soporte ideal para plasmar los rostros de un Buenos Aires cosmopolita, metropolitano y en concordancia estética con los discursos oficiales. Muchas de estas fotografías³ fueron reunidas en álbumes, en los cuales la imagen ocupa un lugar protagónico refrendando así el imaginario político de una ciudad con aspiraciones europeas. Entre el sinnúmero de estos volúmenes conmemorativos que circularon entonces, este trabajo se ocupará de la edición “La Compañía Alemana Transatlántica de Electricidad en ocasión del Primer Centenario de la Independencia de la República Argentina”.



El volumen⁴ presentado por la Compañía Alemana Transatlántica de Electricidad – CATE –, incluye un texto preliminar en español dividido en dos capítulos acerca de la historia de la empresa y su proceso de afianzamiento en la ciudad y unas cuarenta

¹ psmendez@ciudad.com.ar

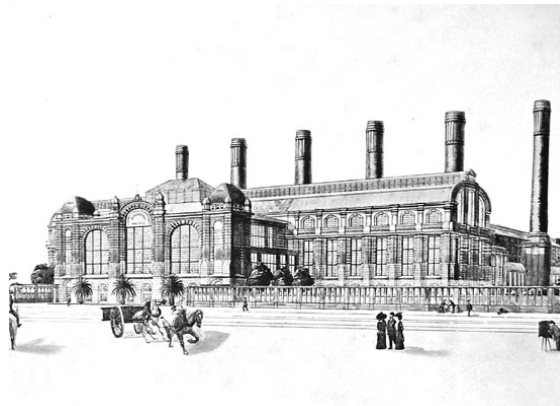
² Barthes, R., *La cámara lúcida. Nota sobre la Fotografía*, Barcelona, Paidós Comunicación; 1989, p. 75.

³ Una gran mayoría de las empresas dedicadas a las mejoras en la infraestructura urbana de Buenos Aires, hicieron uso de este recurso mostrando los logros que ofrecían a los habitantes de la ciudad como ejemplo aquellos de la Compañía de Salubridad o el que recompone los trabajos para la instalación de la línea A de subterráneos.

páginas a continuación que incluyen un clisé⁵ por cada una de ellas -en 16 cm x 22 cm- los que, con reproducciones fotográficas, muestran las desafiantes estructuras arquitectónicas y el desarrollo técnico alcanzado por la compañía en Buenos Aires y sus esfuerzos para dotarla de servicio eléctrico. De este modo, el conjunto se constituye en la representación gráfica de una empresa que, por ese entonces, tenía más de una razón para estar ligada directamente al poder político porteño.

Si bien no es parte de este análisis profundizar el proceso de instalación en nuestro medio de la CATE, resulta pertinente tomar en consideración algunos hechos para entender de qué modo conjugó en esta producción la ecuación: *poder político + imagen fotográfica = representación*.

La posibilidad de contar con servicio eléctrico en la ciudad –lo que hoy es totalmente natural- produjo a comienzos del siglo xx un cambio radical en el ambiente físico y, por ende, también en su cultura urbana, sobre todo en el período que va entre 1907 y 1912 cuando las instalaciones alcanzaron el máximo de conformidad pública. En ese entonces, el intendente de la Ciudad de Buenos Aires, don Carlos Torcuato de Alvear, firmó con la CATE un contrato por 50 años autorizándola a “producir, distribuir y vender energía eléctrica en el territorio del Municipio”⁶ y así, nueve años después de haberse instalado en Argentina,⁷ la empresa obtenía el monopolio del servicio superando a todas sus competidoras.



Mientras tanto el tendido de cables y el proceso de construcción de las usinas, como grandes masas arquitectónicas donde la tecnología fue la protagonista, consolidaban en la ciudad un nuevo fenómeno urbano íntimamente relacionado con los proyectos políticos de desarrollo industrial pensados para Buenos Aires. Y esto nos arroja uno de los primeros resultados acerca del objeto de nuestro análisis: cuál fue la manera en que el

⁴ Impresión de la casa Georg Büxenstein & Comp., Berlín, 1910.

⁵ Clisé: tira de película fotográfica revelada, con imágenes negativas; en impresión: plancha clisada, y especialmente la que representa algún grabado. Diccionario de la Real Academia Española de la Lengua.

⁶ Cfr. *La Compañía Alemana Transatlántica de Electricidad en ocasión del Primer Centenario de la Independencia de la República Argentina*, Berlín, 1910, p. 45.

⁷ En 1895 la AEG –*Allgemeine Elektrizitäts-Gesellschaft*– de Berlín se interesó por la plaza rioplatense; en 1898 conforma una sociedad anónima que se instala en Buenos Aires con el nombre de CATE y en 1907 firmó el contrato con la Intendencia.

poder –empresarial y también político en este caso- eligió para representarse a través de la fotografía.

Podría pensarse que el volumen reflejaría las distintas instalaciones urbanas realizadas por la empresa desde sus inicios en la ciudad. Sin embargo, la mayoría de sus páginas gráficas⁸ se vuelcan decididamente a mostrar la única gran obra realizada por la CATE en la zona de Dock Sud (casualmente fuera del ejido porteño) y que fuera inaugurada el mismo año de edición de la publicación. Aquí la fotografía es clara y podríamos decir que hasta “conscientemente explotada por los que la utilizan como medio de manipulación”⁹, pues muestra no sólo los avances en la ciudad, sino que está refrendada con datos estadísticos de la propia Compañía que la sitúan como único líder en el mercado eléctrico.

Pero también es cierto que la imagen está empleada como un eficaz recurso para influenciar en el comportamiento¹⁰ de una sociedad que entonces se llenaba con aspiraciones europeas: las fotografías aquí presentes se muestran con grandes angulares

que cubren los exteriores de los edificios modo tal que resulta difícil adjudicarles su verdadero programa funcional (usinas eléctricas). En tanto, los espacios interiores muestran en todos los casos un elevado grado de desarrollo tecnológico a través de perspectivas centrales y con



de

personal de la empresa realizando sus tareas correspondientes.

El progreso industrial echa aquí mano de la imagen fotográfica y se presenta como documento acabado de la Compañía que pugnaba por la vanguardia tecnológica y un liderazgo sostenido. Y, en este principio, la Fotografía se asienta una vez más sobre el rol que posee desde su invención: el permanente balance entre su carácter documental y su capacidad de representación¹¹ y, además, define así su contenido social pues

“Toda fotografía es un testimonio según un filtro cultural, al mismo tiempo que es una creación a partir de una visión del fotógrafo. Toda

⁸ En el álbum se presentan imágenes de otros edificios de la CATE pero de menor magnitud arquitectónica como la usina de Paraguay y Reconquista, la de Paseo Colón y Humberto Iº, la de calle Cuyo –oficinas centrales- y la de Paseo de Julio esquina Montevideo; varias de ella pertenecientes anteriormente a otras compañías eléctricas a las que CATE absorbió luego de su contrato.

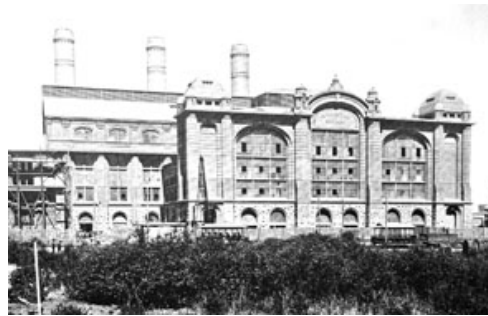
⁹ Freund, G., *La fotografía como documento social*, Barcelona, Gili, 1993, p. 186.

¹⁰ *Ibíd.*

¹¹ Kossoy, B., *Por una historia fotográfica de los anónimos*, IIº Congreso de Fotografía Latinoamericana, Santiago de Chile, 2000 (mimeo).

fotografía representa el testimonio de una creación. Por otro lado, ella representará siempre la creación de un testimonio”.¹²

Por ello, si la electricidad fue entonces la novedad tecnológica, la reproducción fotográfica sobresalió como representante del hecho urbano al declarar “notables” aquellos hechos que con el tiempo consolidaron el imaginario urbano de nuestra sociedad.



BIBLIOGRAFÍA

BARTHES, Roland, *La cámara lúcida. Nota sobre la Fotografía*, Barcelona, Paidós Comunicación; 1989.

CENTRO ARGENTINO DE INGENIEROS, *Historia de la Ingeniería Argentina*. Buenos Aires, CAI, 1981.

FREUND, Gisèle, *La fotografía como documento social*, Barcelona, Gili, 1993.

KOSSOY, Boris, *Por una historia fotográfica de los anónimos*, IIº Congreso de Fotografía Latinoamericana, Santiago de Chile, 2000 (mimeo).

La Nación 1910, Banco Alemán Transatlántico.

LIERNUR, Francisco y Graciela SILVESTRI, “El torbellino de la electrificación” en *El umbral de la metrópolis*, Buenos Aires: Editorial Sudamericana, 1993.

TURAZZI, María Inés, “Missão fotográfica: documentação e memória das obras públicas no século XIX”, en *Cadernos de Antropología e Imagem* 8, Universidade do Estado do Rio de Janeiro, Rio, 1999.

¹² *Ibid.*